

MOLLUSQUES

| | | |
|---------------|---|--|
| PTÉROPODES | { | <i>Pneumodermopsis ciliata</i> Gegenb. <i>Cavolinia inflexa</i> Ver. <i>Cavolinia tridentata</i> Forsk. <i>Clio pyramidata</i> L. <i>Clio cuspidata</i> Bosc. <i>Gleba cordata</i> Forsk. |
| HÉTÉROPODES | { | <i>Atlanta peronii</i> Less. <i>Carinaria mediterranea</i> Per. et Les. <i>Pterotrachea coronata</i> Forsk. <i>Pterotrachea mutica</i> Les. |
| NUDIBRANCHES | { | <i>Phyllirhoe bucephalum</i> Les. <i>Tethys leporina</i> L. |
| PROSOBRANCHES | { | <i>Mitra zonata</i> Marryat (1). |

DESCRIPTION D'UN OPHIDIEN NOUVEAU DE L'ANGOLA
APPARTENANT AU GENRE *PSAMMOPHIS*

PAR

M. F. ANGEL

Une collection de Reptiles rapportée de l'Angola au Muséum d'histoire naturelle par M. Jacques DE ROHAN-CHABOT renferme, en outre des matériaux qui feront l'objet d'une étude ultérieure, une forme nouvelle, que je dédie avec grand plaisir au donateur.

Psammophis Rohani, nov. sp.

Ecailles lisses sur 13 rangs; celles des rangs externes beaucoup plus grandes que les autres. Ventrales : 167. Anale divisée. Sous-caudales : 97. Museau très saillant sur la lèvre inférieure, laquelle ne dépasse pas l'aplomb du bord postérieur

(1) Les Céphalopodes feront l'objet d'un travail particulier.

de la narine. Diamètre de l'œil compris une fois et demie dans la longueur du museau; ce diamètre porté en avant atteint la partie postérieure de la narine. Rostrale plus large que haute, bien relevée sur le museau; sa portion visible d'au-dessus est égale aux deux cinquièmes de sa distance de la frontale. Internasales un peu plus que moitié de la longueur des préfrontales. Frontale deux fois aussi longue que sa plus grande largeur en avant; aussi large dans le milieu que les sus-oculaires; considérablement plus longue que sa distance du bout du museau,

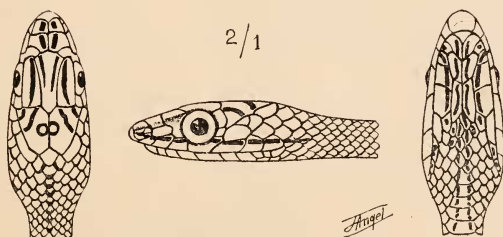


FIG. — *Psammophis Rohani*, nov. sp.

Tête. — Face supérieure.
 — — latérale.
 — — inférieure.

plus longue que les pariétales. Narine entre trois plaques, dont l'antérieure est aussi grande que les deux autres réunies. Loréale deux fois plus longue que large. Une préoculaire très largement en contact avec la frontale. Deux postoculaires, dont la supérieure est beaucoup plus grande que l'inférieure. Sept labiales supérieures, les troisième et quatrième bordant l'œil. Temporales : 1 + 2 (1). Quatre labiales inférieures en contact avec la première paire de plaques mentonnières qui est plus courte que la seconde paire.

COLORATION. — Le dessus du corps et de la queue est gris, plus ou moins jaunâtre; le dessous est jaune paille. A l'exception de la tête et de la région gulaire, ces teintes sont uniformes. Toutefois sur le rang vertébral, on voit, sur les écailles, un point blanc, serti postérieurement de noir, qui occupe la

(1) Une petite plaque supplémentaire entre la première et la seconde temporale supérieure me paraît anormale.

partie antérieure de chacune d'elles et qui forme une sorte de petit chaînon courant le long du dos (1). Sur le fond gris du dessus de la tête, des taches blanc jaunâtre, bordées de noir, forment les dessins réguliers suivants : une, partant de la rostrale, longe et encadre la suture longitudinale des internasales et des préfrontales, en s'arrêtant à la frontale. Sur cette dernière, deux raies noires symétriques bordées extérieurement de blanc, accompagnent les bords latéraux de cette plaque, mais sur la partie antérieure seulement. Les sus-oculaires présentent aussi, chacune, une tache longitudinale claire, bordée de noir, qui se prolonge, en s'écartant de la ligne médiane, sur les pariétales. Dans le milieu de celles-ci, deux taches rondes, accolées. Les deux postoculaires et la partie inférieure de la préoculaire sont blanches, ainsi que les labiales supérieures. Sur le fond clair de la gorge et du cou, les taches et bandes noires, longitudinales et symétriques, vont s'atténuant vers l'arrière où elles se perdent à la hauteur de la dixième gastrostège.

Un exemplaire. — Longueur totale : 425 mm. Queue : 127 mm.

Localité : Région de la Lumuna, affluent de Loengoué.

Cette forme nouvelle est apparentée aux espèces suivantes : *Ps. Ansorgii* Bigr., de l'Angola ; *Ps. crucifer* Daud., du Sud-Africain et *Ps. Jallae* Perac., du Sud-Rhodésien.

DESCRIPTION D'UN BARBEAU NOUVEAU DE L'ANGOLA

PAR

LE D^r JACQUES PELLEGRIN

M. Jacques DE ROHAN-CHABOT, lors d'un récent voyage dans l'Angola, a récolté une petite collection de Poissons qui n'est pas sans intérêt, les régions visitées par lui étant jusqu'ici assez peu connues au point de vue ichthyologique.

Dans le Caculovar, affluent du Cunéné, petit fleuve côtier qui se jette dans l'Atlantique, ont été recueillis, un Characiniidé

(1) Ce dernier caractère se retrouve sur d'autres espèces du même genre.